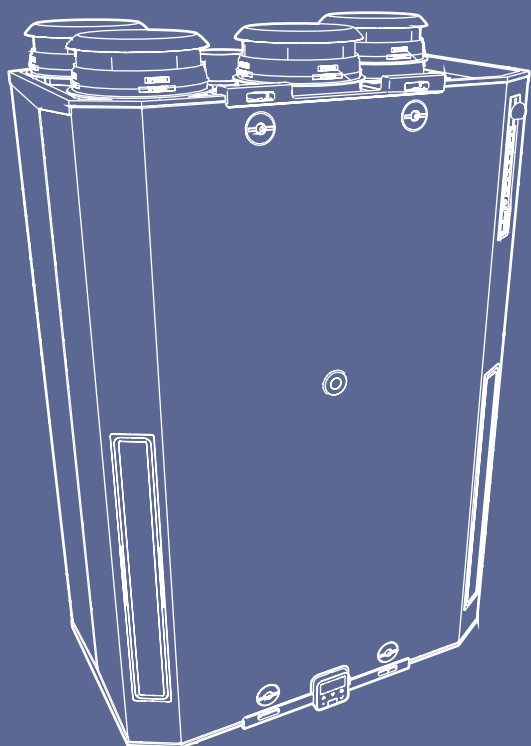


**Itho Daalderop**  
HRU ECO 300

A+

## Gebruikershandleiding



# 3. Bediening

## 3.1. Ventilatiestanden

De ventilatie-unit staat af fabriek standaard in de automatische stand. Met behulp van de Itho Daalderop accessoires, zoals de draadloze bedieningsschakelaar, de sensoren of de Spider klimaatthermostaat kan het toestel naar behoefte worden ingesteld in één van de volgende standen:

- Stand Auto, **automatische stand**; regeling op basis van aanwezige sensoren (CO<sub>2</sub> en/of RV). De capaciteit wordt automatisch geregeld tussen de laagstand en hoogstand. Stand **Auto-Nacht**; regeling voor 's nachts waarbij de minimumstand extra verhoogd wordt.
- Stand 1, **laagstand**: bij aanwezigheid van één persoon overdag of 's nachts of wanneer niemand aanwezig is.
- Stand 2, **middenstand**: voor overdag of 's nachts bij aanwezigheid van meer dan één persoon.
- Stand 3, **hoogstand**: voor tijdens het koken, douchen of baden of wanneer veel mensen aanwezig zijn.
- Timer

De tijdsduur van de timer wordt als volgt bepaald:

- Timerknop 1x indrukken: 10 minuten hoogstand.
- Timerknop 2x indrukken: 20 minuten hoogstand.
- Timerknop 3x indrukken: 30 minuten hoogstand.

Na het aflopen van de timer schakelt de unit terug naar de laatst gekozen stand voordat de timer werd ingeschakeld, tenzij dit de hoogstand betreft. In dit geval schakelt de unit naar de laagstand of de automatische stand, afhankelijk van welke als laatste gekozen is.

Bij het gebruik met sensoren schakelt de unit na het aflopen van de timer terug naar de automatische stand.

### Opmerking

Bij het gebruik van sensoren is de maximale tijdsduur dat de ventilatie-unit in een andere stand dan de automatische stand kan staan begrensd tot 24 uur. Na deze periode schakelt de unit terug naar de automatische stand.

De **Auto-Nacht** stand zorgt ervoor dat de minimum ventilatiestand verhoogd wordt zodat u 's nacht ook verzekerd bent van een optimaal klimaat. U kunt de **Auto-Nacht** stand gebruiken wanneer er een slaapkamer zonder CO<sub>2</sub>-sensor gebruikt wordt. Zorgt u er wel voor dat de raamroosters open staan bij het gebruik van deze stand.

U schakelt de **Auto-Nacht** stand in door *tweemaal* op de **Auto**-knop te drukken op de draadloze bedieningsschakelaar of op bedienbare sensor de **Auto-Nacht** stand te selecteren.

### ! Let op!

De **Auto-Nacht** stand schakelt niet automatisch af na een bepaalde tijd. U dient 's morgens zelf de **Auto** stand (of een andere stand) in te schakelen.

### ! Let op!

De **Auto-Nacht** stand wordt beschikbaar bij het gebruik van CO<sub>2</sub>-sensoren.

### Opmerking

Bij gebruik van sensoren (CO<sub>2</sub> of RV) wordt stand 2 op een bedieningsschakelaar met drie standen en Timerfunctie de automatische stand.

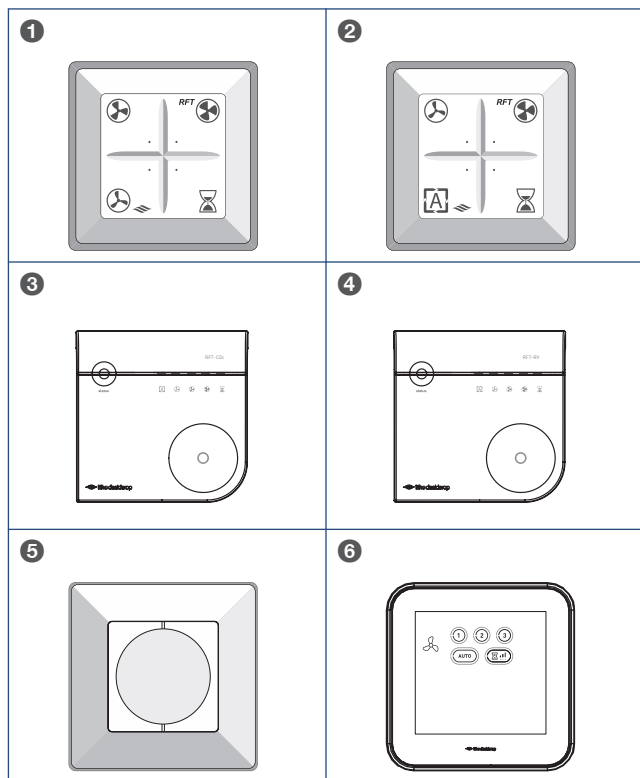
### Opmerking

Bij gebruik van meerdere bedieningen kan het voorkomen dat de ventilatiestand op de bedrade bedieningsschakelaar niet overeenkomt met de actuele ventilatiestand (omdat de ventilatie-unit met een andere bediening of sensor in een andere stand is gezet).

### Opmerking

De actuele ventilatiestand is altijd af te lezen op de (optionele) externe CO<sub>2</sub>-sensor of RV-sensor.

## 3.2. Bedieningen



In de ventilatie-unit zijn diverse standen voorgeprogrammeerd. Voor het actief afstemmen op de juiste stand/ventilatiecapaciteit zijn een aantal bedieningsschakelaars beschikbaar:

1. Draadloze bedieningsschakelaar met drie standen en timerfunctie
2. Draadloze bedieningsschakelaar met twee standen, een automatische stand en een timerfunctie.
3. Draadloze CO<sub>2</sub>-sensor met bediening-230V gevoed.
4. Draadloze RV-sensor met bediening-batterijgevoed.
5. Bedrade 3-standenschakelaar voor inbouw (alleen bij Perilex-stekker).
6. Spider Base, klimaatthermostaat met drie standen, een automatische stand en een timerfunctie.  
Wanneer er een Spider Connect systeem geïnstalleerd is; bedienbaar via de Spider klimaatthermostaat.

Een combinatie van bovenstaande mogelijkheden.

U kunt maximaal 20 draadloze bedieningsschakelaars en/of sensoren op een Itho Daalderop ventilatie-unit of systeem aanmelden.

## 3.3. Sensoren

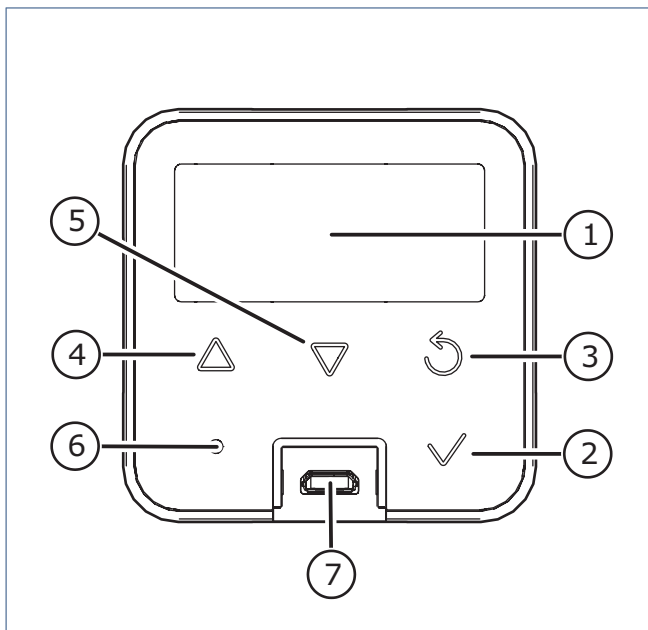
De ventilatie-unit is geschikt om aangestuurd te worden door de volgende beschikbare sensoren:

- Draadloze CO<sub>2</sub>-sensor met bediening-230V gevoed.
- Draadloze RV-sensor met bediening-batterijgevoed.

Voor het aan- of afmelden bij de unit van een draadloze sensor zie Aan- en afmelden van draadloze bedieningen en sensoren op pagina 20.

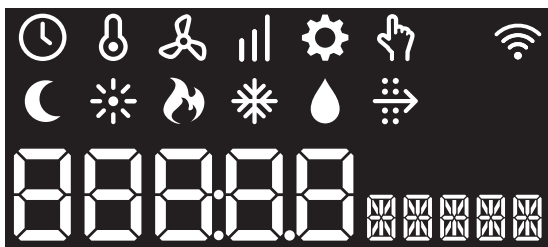
### 3.4. HMI-besturing

Het toestel is voorzien van een HMI.



#### Legenda

- |   |                      |
|---|----------------------|
| 1 | Scherm               |
| 2 | Selecteren / OK      |
| 3 | Terug / Afbreken     |
| 4 | Vooruit / Verhogen   |
| 5 | Achteruit / Verlagen |
| 6 | Led-indicatie        |
| 7 | Service-aansluiting  |



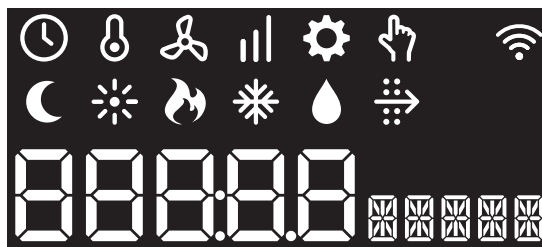
Alle iconen en karakters in het scherm.

Het toestel kent vijf soorten meldingen die getoond worden op het scherm, namelijk: **Opstarten**, **Bedrijfsstatus**, **Waarschuwing**, **Blokkering** en **Vergrendeling**.

In de volgende paragrafen worden de verschillende meldingen beschreven.

### 3.5. Opstarten

Tijdens het opstarten wordt het volgende scherm getoond:



De led-indicator is uit.

Binnen 1 minuut verschijnt het statusscherm en is het toestel in bedrijf.

### 3.6. Bedrijfsstatus

Tijdens normaal bedrijf staat het scherm in stand-by. Dit betekent dat het scherm is uitgeschakeld.

Door op een willekeurige knop te drukken wordt het scherm actief.



De led-indicator brandt continu blauw.

- De zichtbare iconen tonen de actieve bedrijfsstatus.
- De grote karakters tonen de waarde van het actuele toerental.
- De kleine karakters tonen afwisselend het symbool en de eenheid.
- Door op de knop **Vooruit** of **Achteruit** te drukken wordt het informatiemenu getoond.
- Door op de knop **OK** te drukken worden de **configuratie-instellingen** getoond.
- Na 30 seconden geen bediening gaat de HMI-controller terug in stand-by.

## 4.2. Filterwaarschuwing

De regeling van de ventilatie-unit houdt met behulp van een timer bij wanneer de filters moeten worden schoongemaakt of vervangen. Als er een vuil filter is geconstateerd zal dit op de bediening op de ventilatie-unit kenbaar gemaakt worden en stuurt deze een bericht met deze melding. Deze melding kan worden weergegeven via specifieke gekoppelde bedieningen (zoals de Spider klimaatthermostaat) en / of draadloze sensoren.

### **Waarschuwing!**

De HRU ECO 300 moet te allen tijde voorzien zijn van de bijpassende filters! Zonder filters kan het toestel onherstelbare schade oplopen.

### 4.2.1. Filterwaarschuwing CO<sub>2</sub>-sensor of RV-sensor

Als de ventilatie-unit detecteert dat de filter moet worden schoongemaakt of vervangen stuurt de unit een bericht naar de bedienbare CO<sub>2</sub>-sensor, en RV-sensor (als die aangesloten zijn). De status-led op de sensor gaat dan oranje knipperen.

### 4.2.2. Filterwaarschuwing Spider klimaatthermostaat

Als de ventilatie-unit detecteert dat de filter moet worden schoongemaakt of vervangen stuurt de unit een bericht naar de Spider klimaatthermostaat. Op de thermostaat zal de melding **Filter vervangen** verschijnen. Het oranje filtersymbool knippert en het ventilatiesymbool brandt continu nadat de thermostaat is geactiveerd. De knop **SERVICE** zal ook bij deze melding branden.

## 4.2.3. Filtercyclus

De filtercyclus van de HRU ECO 300 is als volgt:

**W01:** De unit geeft zelf aan dat de filters gereinigd moeten worden (**Clean**) **W01** op het display.

### **Let op!**

Plaats de gereinigde filter terug in de oorspronkelijke filteropening.

Dit kunt u 3 keer doen. Daarna geeft de unit aan dat de filters vervangen moeten worden (**New**) **W02** op het display.

**W02:** Nieuwe filter plaatsen en resetten **W02**.

1. Melding op het display **W01** filter reinigen, terug plaatsen en resetten **W01**.
2. Melding op het display **W01** filter omdraaien, en resetten **W01**.
3. Melding op het display **W01** filter reinigen, terug plaatsen en resetten **W01**.
4. Melding op het display **W02** nieuwe filter plaatsen en resetten **W02**.

### **Let op!**

Bij een nieuwbouwwoning is dit anders: dan dient u de bouwstoffilters (≥45% Coarse ISO16890 [G3]) na de eerste week te reinigen en na 3 maanden te vervangen door de filters 65% Coarse ISO16890 [G4] of 70% ePM1 ISO16890 [F7].

Voor het reinigen of vervangen van de filters zie Reinigen of vervangen filters op pagina 25 .

## 4.3. Reinigen of vervangen filters

### Opmerking

De ventilatie-unit wordt standaard geleverd met G3-filters (Filter  $\geq 45\%$  Coarse ISO16890 ). Deze filters zijn zeer geschikt als 'bouwstoffilter' in de eerste periode na oplevering van de nieuwbouwwoning. Na ongeveer drie maanden moeten deze filters worden vervangen door G4-filters (65% Coarse ISO16890) of F7-filters (70% ePM1 ISO16890 ).

### Opmerking

De G4 en F7 filters kunnen worden gereinigd en **op dezelfde manier** worden teruggeplaatst (**pijl 1 op de filter**). Daarna kunnen de filters **na draaiing** nogmaals worden gebruikt (**pijl 2 op de filter**). Daarna moeten ze worden vervangen. Zie voor de standtijden van de filters Inspectie- en onderhoudsschema .

### ⚠ Waarschuwing!

De HRU ECO 300 moet te allen tijde voorzien zijn van de bijpassende filters! Zonder filters kan het toestel onherstelbare schade oplopen.

### ⚠ Let op!

Door middel van een waarschuwing (op de HMI) geeft het toestel aan wanneer de filters gereinigd of vervangen moeten worden.

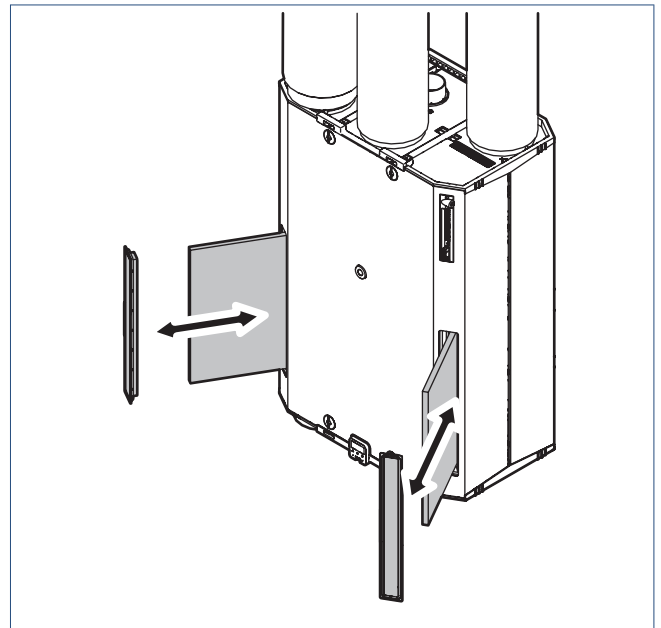
### ⚠ Let op!

Wanneer de filters worden gereinigd dient u eerst de ene filter te reinigen en terug te plaatsen. Reinig pas daarna de andere filter en plaats deze terug. Het om beurten reinigen van de filters voorkomt dat er stof de wisselaar wordt ingeblazen.

Inspecteer en reinig of vervang de filters op de volgende wijze:

- a) Neem de stekker uit de wandcontactdoos of maak de ventilatie-unit spanningsloos.
- b) Trek de beide filterdoppen uit de voorplaat.

- c) Neem de filters uit de ventilatie-unit. Aan de voorzijde van de filters zitten hiertoe trekbandjes.



- d) Inspecteer de filters visueel op vervuiling. Als de filters vuil zijn, moeten ze worden gereinigd of vervangen.
- e) De filters kunnen 180° gedraaid worden en nogmaals worden gebruikt.
- f) Reinig of vervang de filters. Reinigen kan door de filters voorzichtig met een stofzuiger schoon te zuigen.
- g) Plaats de gereinigde of de nieuwe filters terug in de ventilatie-unit.
- h) Plaats de beide filterdoppen terug in de voorplaat.
- i) Neem de HRU ECO 300 opnieuw in gebruik door de stekker terug in de wandcontactdoos te steken.
- j) Volg de instructies in Resetten filterwaarschuwing op pagina 26 wanneer de waarschuwing nog steeds wordt getoond.

## 4.4. Resetten filterwaarschuwing

Nadat de filters zijn gereinigd of vervangen, zal de filterwaarschuwing nog steeds worden getoond.

Reset de filterwaarschuwing op de volgende manier:

a) Activeer de HMI-controller.

In het scherm wordt de actieve waarschuwing getoond:

- **W01** Filters reinigen.
- **W02** Filters vervangen.



b) Druk op het **vinkje** om door de menu's te kunnen navigeren.

c) Kies met de pijl **Omhoog** of **Omlaag** het menu **Filter**.



d) Door op het **vinkje** te drukken wordt het geselecteerde menu geopend.



e) Kies met de pijl **Omhoog** of **Omlaag** de instelling **CLEAN** of **NEW**:

**CLEAN** Reset filterwaarschuwing W01.

**NEW** Reset filterwaarschuwing W02.



f) Wijzig de waarde met de pijl **Omhoog** of **Omlaag** naar **1**.

g) Druk op het **vinkje**. De filterwaarschuwing wordt nu gereset.

h) Het scherm gaat terug naar het menu **Filter**.



- Door op de pijl **Terug** te drukken gaat het scherm terug naar het vorige menu.

- Na 30 seconden geen bediening gaat de HMI-controller terug in stand-by.

De filterwaarschuwing **W01** of **W02** wordt nu niet meer getoond.

### Opmerking

Nadat u de HMI-controller hebt geactiveerd (stap a) kunt u **W01** resetten door de pijl **Omhoog** 3 seconden vast te houden.\*

### Opmerking

Nadat u de HMI-controller hebt geactiveerd (stap a) kunt u **W02** resetten door de pijl **Omlaag** 3 seconden vast te houden.\*

*\*Alleen bij het toestel waarbij deze handleiding is meegeleverd. Voor oudere toestellen geldt het uitgebreidere menu.*

# 5. Storingen

Het toestel kent drie soorten storingsmeldingen die getoond worden op het scherm, namelijk: **Waarschuwing**, **Blokkering** en **Vergrendeling**.

## 5.1. Waarschuwing

- De led-indicator knippert langzaam blauw.
- In de bedrijfsstatus is een waarschuwing herkenbaar aan de code die begint met de letter W.



Code	Icoon	Omschrijving
W01		Filters reinigen.
W02		Filters vervangen.

- Het toestel blijft in bedrijf.

## 5.2. Blokkering

- De led-indicator knippert langzaam rood.
- In de bedrijfsstatus is een blokkering herkenbaar aan de code die begint met de letter B.



- Het toestel is in bedrijf, maar bepaalde functies zijn uitgeschakeld. Na herstel verdwijnt de blokkering en zal het toestel weer normaal functioneren.

### Tip

Probeer een blokkering te verhelpen door het toestel opnieuw op te starten.

### Tip

Indien de melding blijft, raadpleeg dan een erkend installateur of serviceorganisatie.



### 5.3. Vergrendeling

- De led-indicator knippert snel rood.
- In de bedrijfsstatus is een vergrendeling herkenbaar aan de code die begint met de letter E.



Code	Icoon	Omschrijving
E01	—	Storing ventilator.

- Het toestel is niet meer in bedrijf en alle functies zijn uitgeschakeld. Na herstel verdwijnt de vergrendeling en zal het toestel weer normaal functioneren.

**Tip**

Probeer een vergrendeling te verhelpen door het toestel opnieuw op te starten.

**Tip**

Indien de melding blijft, raadpleeg dan een erkend installateur of serviceorganisatie.

### 5.4. Interne fout

- De led-indicator brandt rood.
- In de bedrijfsstatus is een interne fout herkenbaar aan de code die begint met de letter H.



Code	Icoon	Omschrijving
H01	—	Geen communicatie tussen HMI en HRU
H02	—	RTC klok in de HMI defect

**! Let op!**

Meestal volstaat het opnieuw opstarten van het apparaat. Wanneer deze fouten daarna opnieuw verschijnen dient de HMI vervangen te worden.

**Tip**

Indien de melding blijft, raadpleeg dan een erkend installateur of serviceorganisatie.

## 5.5. Diagnose algemene storingen

Onderstaande tabellen bevatten een totaaloverzicht van mogelijke storingen en oplossingen daarvan. Als gebruiker kunt u sommige

storingen verhelpen, maar andere niet. Voor storingen die u zelf niet kunt verhelpen, neemt u contact op met de installateur.

Beide ventilatoren draaien niet meer	
Oorzaak	Oplossing
a) De stekker van de ventilatie-unit zit niet in een wandcontactdoos.	<ul style="list-style-type: none"><li>• Steek de stekker in een wandcontactdoos.</li></ul>
b) Er staat geen spanning op de wandcontactdoos.	<ul style="list-style-type: none"><li>• Herstel de spanning op de wandcontactdoos.</li><li>• Gebruik een andere wandcontactdoos.</li></ul>
c) De print van de ventilatie-unit is defect.	<ul style="list-style-type: none"><li>• Vervang de print en voer de inbedrijfstellingsprocedure opnieuw uit. De bedieningsschakelaars en sensoren hoeven niet opnieuw te worden aangemeld.</li></ul>
d) De waaier wordt geblokkeerd door vervuiling.	<ul style="list-style-type: none"><li>• Reinig de waaier.</li></ul>

De ventilatie-unit maakt geluid	
Oorzaak	Oplossing
a) De bypassklep loopt aan (ratelend geluid).	<ul style="list-style-type: none"> <li>De klep loopt tegen de aanslag tijdens de zelftest na het inschakelen van de spanning. Wacht 30 seconden en controleer of het geluid is gestopt.</li> <li>Inspecteer de klep. Maak hem schoon als hij door vervuiling aanloopt. Vervang de klep als er sprake is van een andere oorzaak.</li> </ul>
b) De vorstklep loopt aan (ratelend geluid)	<ul style="list-style-type: none"> <li>De klep loopt tegen de aanslag tijdens de zelftest na het inschakelen van de spanning. Wacht 30 seconden en controleer of het geluid is gestopt.</li> <li>Inspecteer de klep. Maak hem schoon als hij door vervuiling aanloopt. Vervang de klep als er sprake is van een andere oorzaak.</li> </ul>
c) De ventilator loopt aan/vast door extreme vervuiling.	<ul style="list-style-type: none"> <li>Maak de waaier van de ventilator schoon. Let op de balanceerklemmen.</li> </ul>
d) De ventilator is niet (meer) in balans.	<ul style="list-style-type: none"> <li>Vervang de gehele motorunit.</li> </ul>
e) De ventilatie-unit is gemonteerd aan een wand/plafond/vloer met onvoldoende draagvermogen.	<ul style="list-style-type: none"> <li>Als de ventilatie-unit niet meer kan worden verplaatst, probeer hem dan door middel van trillingsdempers van de wand/plafond/vloer te ontkoppelen.</li> </ul>
f) De kanalen zijn niet goed aangesloten op de unit.	<ul style="list-style-type: none"> <li>Controleer de aansluitingen en zorg dat vaste kanalen aan de wand/plafond/vloer zijn gebeugeld.</li> </ul>
g) De condensafvoer maakt geluid.	<ul style="list-style-type: none"> <li>De condensafvoerslang is niet goed aangesloten.</li> <li>De sifon is niet of onvoldoende gevuld met water.</li> </ul>
h) Bajonetaansluitingen zijn niet vastgezet.	<ul style="list-style-type: none"> <li>Draai de bajonetaansluitingen goed vast.</li> </ul>
i) De ventilatie-unit zit niet goed in de wandbeugels.	<ul style="list-style-type: none"> <li>Hang de ventilatie-unit goed in de wandbeugels.</li> </ul>

De ventilatie-unit reageert niet (meer) op de bedieningsschakelaar.	
Oorzaak	Oplossing
a) De vorstregeling is actief.	<ul style="list-style-type: none"> <li>Wacht tot de buitentemperatuur voldoende stijgt.</li> </ul>
b) De bedieningsschakelaar is niet (meer) aangemeld op de ventilatie-unit.	<ul style="list-style-type: none"> <li>Meld de bedieningsschakelaar aan. Controleer de signaalsterkte tijdens de aanmelding.</li> </ul>
c) De afstand tussen de ventilatie-unit en de bedieningsschakelaar is te groot of het signaal ondervindt te veel obstakels.	<ul style="list-style-type: none"> <li>Probeer de aanmelding opnieuw uit te voeren. Als dit niet lukt, verplaats de bedieningsschakelaar naar een plek waar hij minder obstakels ondervindt. Plaats eventueel een RF-repeater.</li> </ul>
d) De merknamen van de bedieningsschakelaar en de ventilatie-unit komen niet overeen.	<ul style="list-style-type: none"> <li>Vervang de bedieningsschakelaar door een bedieningsschakelaar van hetzelfde merk als de ventilatie-unit.</li> </ul>
e) De bedieningsschakelaar is defect.	<ul style="list-style-type: none"> <li>Vervang de bedieningsschakelaar en meld hem opnieuw aan. Controleer de signaalsterkte tijdens de aanmelding.</li> </ul>
f) De print van de ventilatie-unit is defect.	<ul style="list-style-type: none"> <li>Vervang de print en voer de inbedrijfstellingsprocedure opnieuw uit. De bedieningsschakelaars en sensoren hoeven niet opnieuw te worden aangemeld.</li> </ul>

De ventilatie-unit reageert niet (meer) op de sensor. (CO <sub>2</sub> of RV)	
Oorzaak	Oplossing
a) Het systeem staat niet in de stand Auto.	<ul style="list-style-type: none"> <li>Zet het systeem desgewenst in de stand 2 / Auto.</li> </ul>
b) De vorstregeling is actief.	<ul style="list-style-type: none"> <li>Wacht tot de buitentemperatuur voldoende stijgt.</li> </ul>
c) De sensor heeft geen voedingsspanning.	<ul style="list-style-type: none"> <li>Steek de stekker in de wandcontactdoos of sluit de kabel aan op de wandcontactdoos. Meet zo nodig of er spanning op staat.</li> <li>Vervang de batterijen in de sensor.</li> </ul>
e) De sensor is niet (meer) aangemeld op de ventilatie-unit.	<ul style="list-style-type: none"> <li>Meld de sensor aan.</li> </ul>
f) De afstand tussen de ventilatie-unit en de sensor is te groot of het signaal ondervindt te veel obstakels.	<ul style="list-style-type: none"> <li>Probeer de aanmelding opnieuw uit te voeren. Als dit niet lukt, verplaats de sensor naar een plek waar deze minder obstakels ondervindt. Plaats eventueel een RF-repeater.</li> </ul>
g) De merknamen van de sensor en de ventilatie-unit komen niet overeen.	<ul style="list-style-type: none"> <li>Vervang de sensor door een sensor van hetzelfde merk als de ventilatie-unit.</li> </ul>
h) De sensor is defect.	<ul style="list-style-type: none"> <li>Vervang de sensor en meld hem opnieuw aan.</li> </ul>
i) De print van de ventilatie-unit is defect.	<ul style="list-style-type: none"> <li>Vervang de print en voer de inbedrijfstellingsprocedure opnieuw uit. De bedieningsschakelaars en sensoren hoeven niet opnieuw te worden aangemeld.</li> </ul>

Wanneer de laagstand wordt geactiveerd, gaat de ventilator in de hoogstand draaien/wanneer de hoogstand/timerstand wordt geactiveerd, gaat de ventilator gaat in de laagstand draaien

Oorzaak	Oplossing
a) Een temperatuursensor van de ventilatie-unit zelf is defect.	<ul style="list-style-type: none"> <li>Vervang de defecte temperatuursensor.</li> </ul>

De ventilator gaat (zonder duidelijke reden) plotseling veel harder of zachter draaien

Oorzaak	Oplossing
a) Na gebruik van de timerfunctie schakelt de ventilatie-unit terug naar de automatische stand	<ul style="list-style-type: none"> <li>Zet het systeem desgewenst in een andere stand.</li> </ul>
b) Een bedieningsschakelaar van een aangrenzende woning is aangemeld op de ventilatie-unit.	<ul style="list-style-type: none"> <li>Meld alle bedieningsschakelaars af. Daarna moeten alle aanwezige bedieningsschakelaars opnieuw worden aangemeld.</li> </ul>

De ventilatie-unit reageert niet op de 3-standenschakelaar

Oorzaak	Oplossing
a) De vorstregeling is actief.	<ul style="list-style-type: none"> <li>Wacht tot de buitentemperatuur voldoende stijgt.</li> </ul>
b) De stekker van de ventilatie-unit zit niet in een wandcontactdoos.	<ul style="list-style-type: none"> <li>Steek de stekker in een wandcontactdoos.</li> </ul>
c) Er staat geen spanning op de wandcontactdoos.	<ul style="list-style-type: none"> <li>Herstel de spanning op de wandcontactdoos.</li> <li>Gebruik een andere wandcontactdoos.</li> </ul>
d) De schakeldraden van de 3-standenschakelaar zijn verkeerd gemonteerd.	<ul style="list-style-type: none"> <li>Verbind de schakeldraden op de correcte manier (zie aansluitschema).</li> </ul>
e) Er zijn meer dan één 3-standenschakelaars aangesloten.	<ul style="list-style-type: none"> <li>Er mag maar één 3-standenschakelaar zijn aangesloten.</li> </ul>
f) De print van de ventilatie-unit is defect.	<ul style="list-style-type: none"> <li>Vervang de print en voer de inbedrijfstellingsprocedure opnieuw uit. De bedieningsschakelaars en sensoren hoeven niet opnieuw te worden aangemeld.</li> </ul>

De ventilatie-unit lekt water

Oorzaak	Oplossing
a) De condensafvoer is niet aangesloten.	<ul style="list-style-type: none"> <li>Sluit de condensafvoer aan.</li> </ul>
b) De condensafvoer is verstopt.	<ul style="list-style-type: none"> <li>Ontstop de condensafvoer en probeer de oorzaak te vinden.</li> </ul>
c) Beide helften van de mantel van de ventilatie-unit zijn niet goed tegen elkaar gemonteerd.	<ul style="list-style-type: none"> <li>Monteer beide helften van de mantel van de ventilatie-unit correct.</li> </ul>

De ventielen maken geluid	
Oorzaak	Oplossing
a) Er is geen geluiddemper gemonteerd in de kanalen naar de woning.	<ul style="list-style-type: none"> <li>• Monteer een geluiddemper in de kanalen naar de woning.</li> </ul>
b) De ventielen zijn niet goed ingeregeld.	<ul style="list-style-type: none"> <li>• Zet de ventilatie-unit in de inbedrijfstellingsstand en regel het systeem opnieuw in.</li> </ul>
c) De kleppen (vorstklep en bypassklep) worden gekalibreerd.	<ul style="list-style-type: none"> <li>• Dit is geen storing. Na de kalibratie functioneert de unit weer normaal.</li> </ul>

De luchtkwaliteit in de woning is niet goed/er is regelmatig geen aan- of afvoer van lucht naar of van de woning	
Oorzaak	Oplossing
a) Een of beide filters zijn vuil of verstopt.	<ul style="list-style-type: none"> <li>• Reinig of vervang vuile/verstopte filters.</li> </ul>
b) De ventielen zijn vervuild/verstopt.	<ul style="list-style-type: none"> <li>• Reinig de ventielen.</li> </ul>
c) De kanalen zijn vervuild	<ul style="list-style-type: none"> <li>• Laat de kanalen reinigen.</li> </ul>
d) De ventielen zijn niet goed ingeregeld.	<ul style="list-style-type: none"> <li>• Zet de ventilatie-unit in de inbedrijfstellingsstand en regel het systeem opnieuw in.</li> </ul>
e) De ventilator draait niet (meer).	<ul style="list-style-type: none"> <li>• Zie 'Beide ventilatoren draaien niet meer'.</li> </ul>
f) De ventilatie-unit reageert niet (meer) op de bedieningsschakelaar.	<ul style="list-style-type: none"> <li>• Zie 'De ventilatie-unit reageert niet (meer) of de bedieningsschakelaar'.</li> </ul>
g) De ventilatie-unit reageert niet (meer) op de sensor.	<ul style="list-style-type: none"> <li>• Zie 'De ventilatie-unit reageert niet (meer) op de sensor'.</li> </ul>

Er wordt koude lucht in de woning toegevoerd	
Oorzaak	Oplossing
a) Het filter in de luchtafvoer is verstopt.	<ul style="list-style-type: none"> <li>• Reinig of vervang het filter in de luchtafvoer.</li> </ul>
b) De ventielen zijn niet goed ingeregeld.	<ul style="list-style-type: none"> <li>• Zet de ventilatie-unit in de inbedrijfstellingsstand en regel het systeem opnieuw in.</li> </ul>
c) De bypassklep staat ten onrechte in de bypassmodus.	<ul style="list-style-type: none"> <li>• Reinig de bypassklep als hij vuil is.</li> <li>• Vervang de bypassklep in zijn geheel als hij niet meer functioneert.</li> </ul>
d) Eén van de temperatuursensoren is defect.	<ul style="list-style-type: none"> <li>• Vervang de defecte temperatuursensor.</li> </ul>
e) De kanalen zijn verkeerd aangesloten.	<ul style="list-style-type: none"> <li>• Laat de kanalen correct aansluiten.</li> </ul>